

## АНАЛИЗ

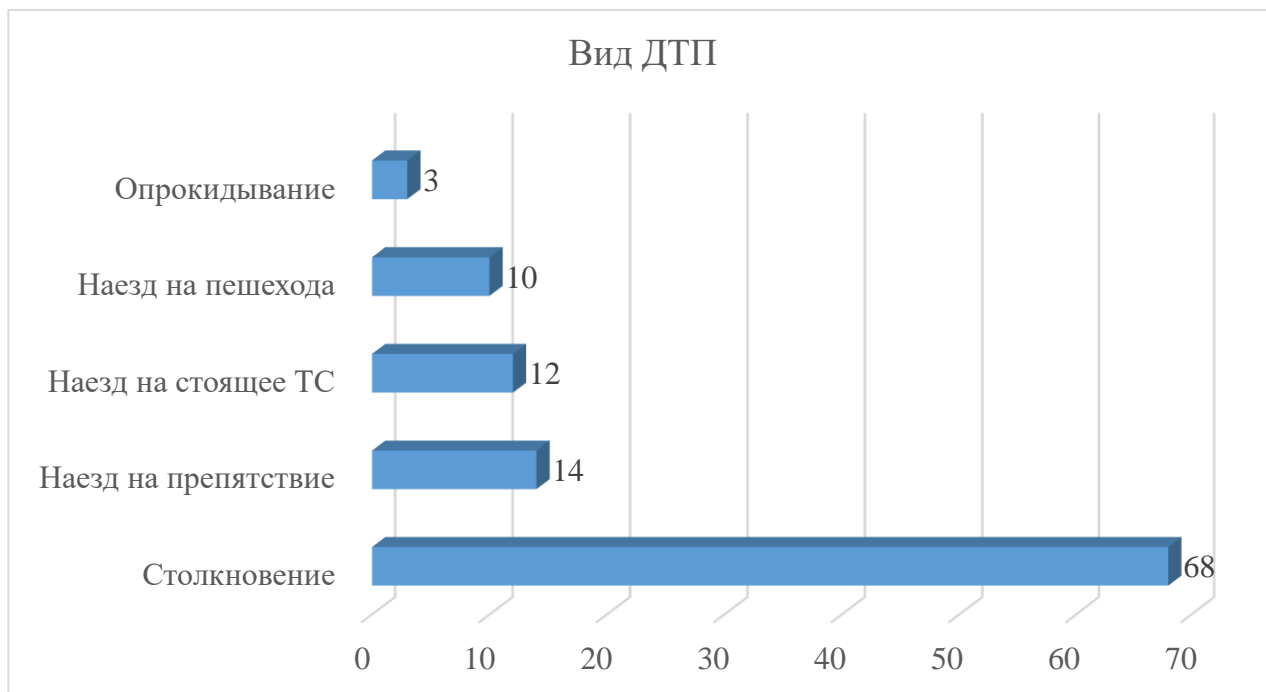
дорожно-транспортных происшествий (ДТП) совершенных по вине водителей со стажем управления транспортными средствами до двух лет за 12 месяцев 2019 года

### **ОБЩАЯ ХАРАКТЕРИСТИКА АВАРИЙНОСТИ**

В течение 12 месяцев 2019 года в г. Севастополе с участием водителей со стажем управления транспортными средствами произошло 206 ДТП (АППГ<sup>1</sup> - 146, +41,8%), из которых по вине водителей указанной категории совершено 107 происшествий (АППГ – 75, +42,7 %), 35 из них с пострадавшими (АППГ – 23, +52,2 %).

Основными видами данных ДТП стали столкновение транспортных средств (63,6%), наезд на препятствие (13,1%) и наезд на стоящее транспортное средство (ТС) (11,2%).

Вид ДТП	Количество	Доля, %
Столкновение	68	63,6
Наезд на препятствие	14	13,1
Наезд на стоящее ТС	12	11,2
Наезд на пешехода	10	9,3
Опрокидывание	3	2,8



<sup>1</sup> Аналогичный период прошлого года

## НАРУШЕНИЯ ПДД, СТАВШИЕ ПРИЧИНАМИ ВСЕХ ДТП

Причина ДТП	количество	доля, %
Несоблюдение очередности проезда	27	25,2
Другие нарушения ПДД водителями	24	22,4
Неправильный выбор дистанции	17	15,9
Нарушение правил проезда пешеходного перехода	9	8,4
Несоответствие скорости конкретным условиям движения	8	7,5
Несоблюдение условий, разрешающих движение транспорта задним ходом	7	6,5
Выезд на полосу встречного движения	6	5,6
Нарушение правил перестроения	5	4,7
Несоблюдение бокового интервала	4	3,7



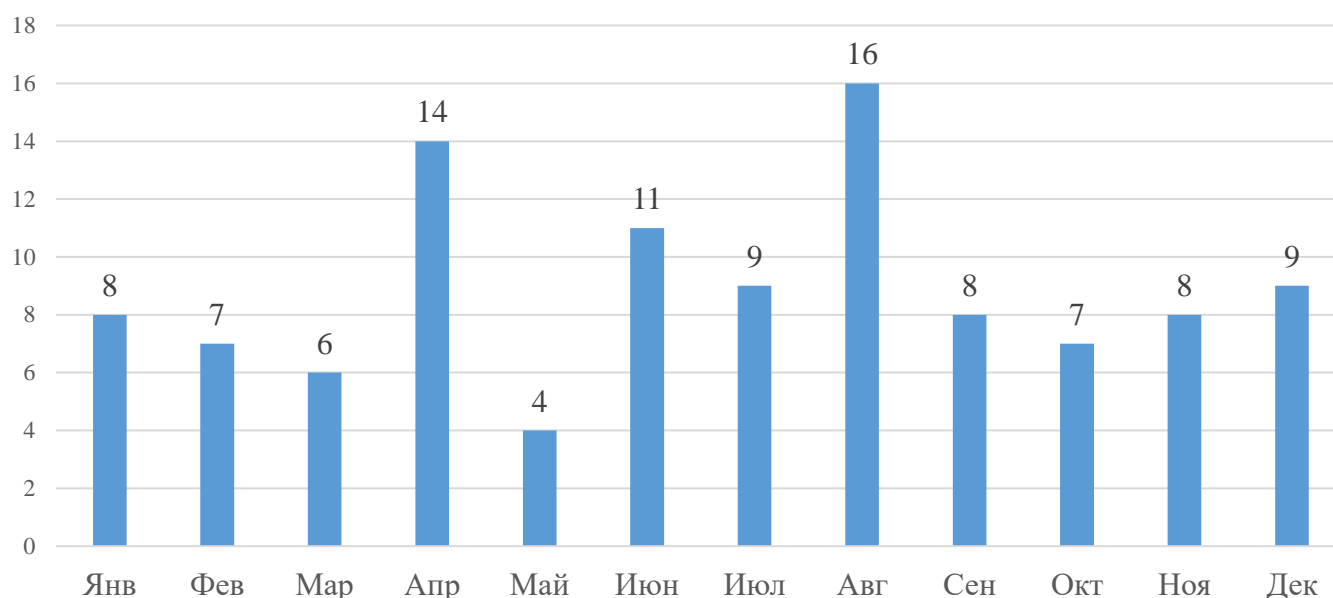
Наиболее распространенными нарушениями ПДД, ставшими причиной всех ДТП, явились несоблюдение очередности проезда (25,2%), неправильный выбор дистанции (15,9%) и нарушения правил проезда пешеходных переходов (8,4%).

## РАСПРЕДЕЛЕНИЕ ДТП ПО МЕСЯЦАМ ГОДА

Наиболее аварийноопасным месяцем в 2019 году явился август, доля ДТП составила 15 %. Каждое второе ДТП в этом месяце совершено водителями, прошедшими подготовку в других субъектах Российской Федерации.

Янв.	Фев.	Мар.	Апр.	Май	Июнь	Июль	Авг.	Сент.	Окт.	Ноябрь	Дек.
8	7	6	14	4	11	9	16	8	7	8	9
7,5 %	6,5 %	5,6 %	13,1 %	3,7 %	10,3 %	8,4 %	15,0 %	7,5 %	6,5 %	7,5 %	8,4 %

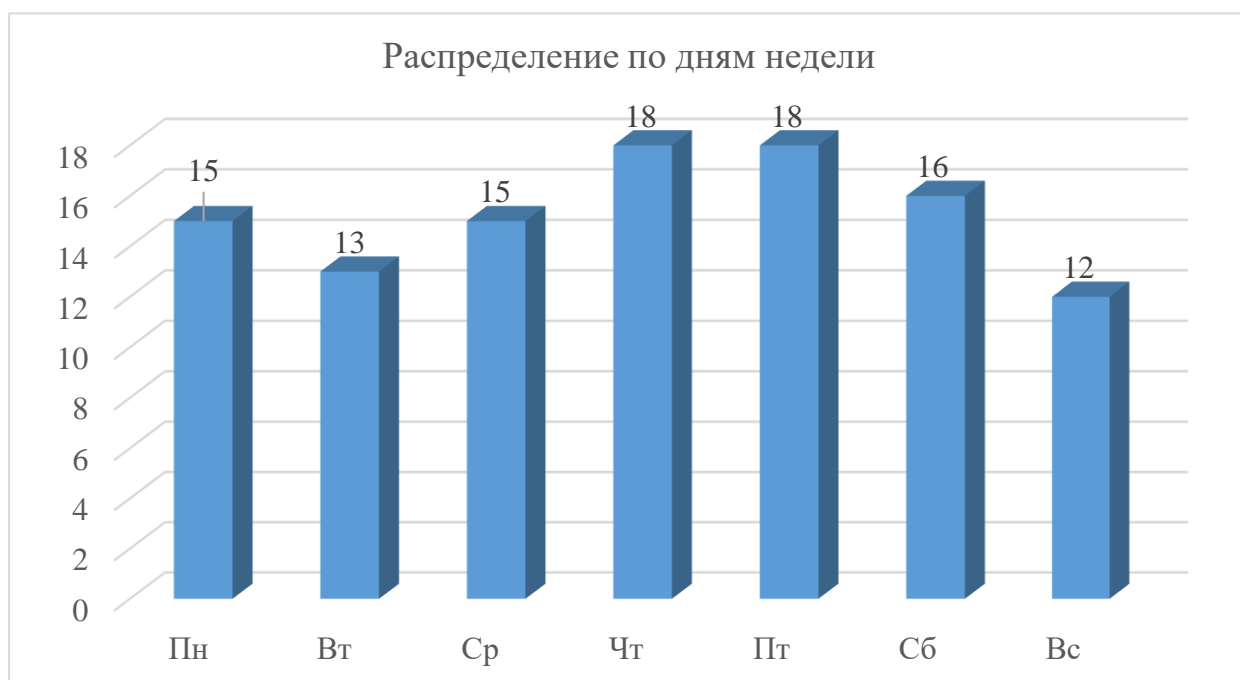
Распределение по месяцам



## РАСПРЕДЕЛЕНИЕ ДТП ПО ДНЯМ НЕДЕЛИ

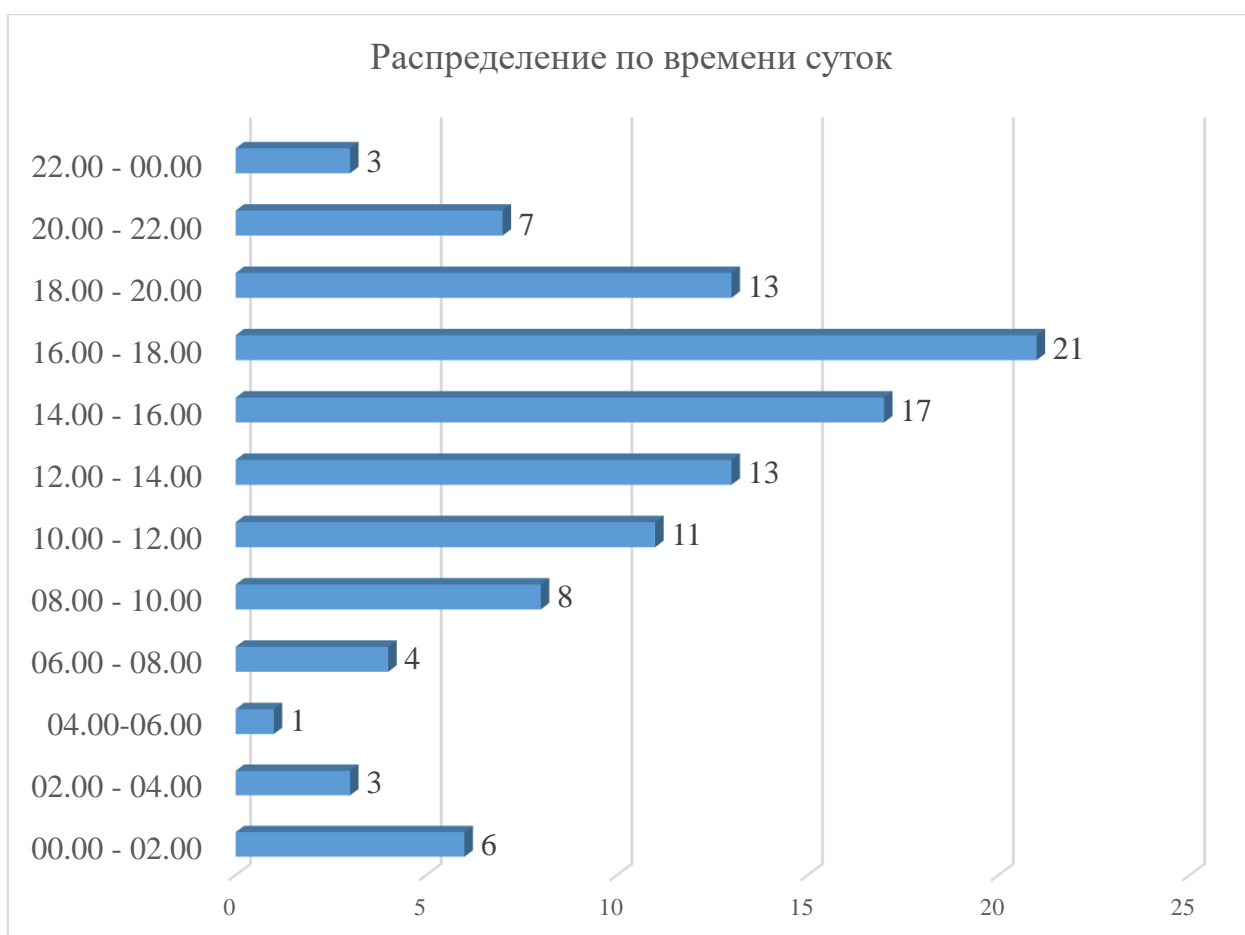
Большинство ДТП в 2019 году совершены в четверг и пятницу, на эти дни приходится по 16,8 % от общего их количества, в эти дни в течение года в большинстве произошли в Гагаринском (11) и Ленинском районах(15).

День недели	Пн.	Вт.	Ср.	Чт.	Пт.	Сб.	Вс.
Кол. ДТП	15	13	15	18	18	16	12
%	14,0	12,1	14,0	16,8	16,8	15,0	11,2



## РАСПРЕДЕЛЕНИЕ ДТП ПО ВРЕМЕНИ СУТОК

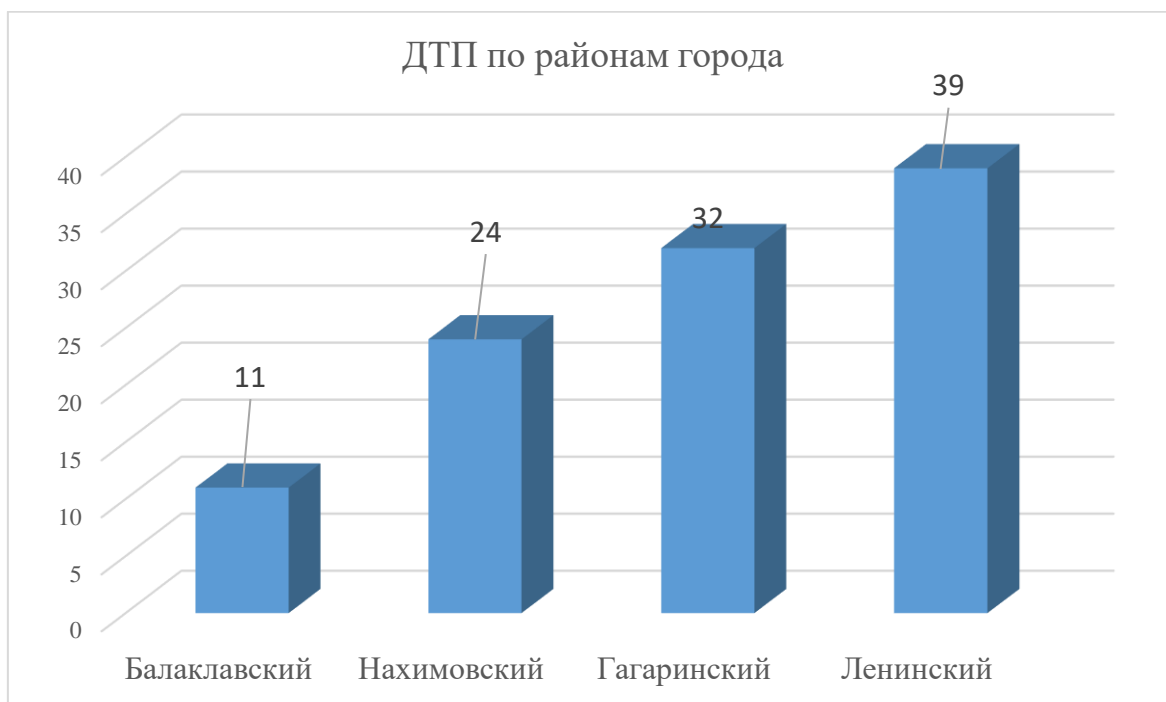
время суток	00.00 - 02.00	02.00 - 04.00	04.00 - 06.00	06.00 - 08.00	08.00 - 10.00	10.00 - 12.00	12.00 - 14.00	14.00 - 16.00	16.00 - 18.00	18.00 - 20.00	20.00 - 22.00	22.00 - 00.00
Кол. ДТП	6	3	1	4	8	11	13	17	21	13	7	3
%	5,6	2,8	0,9	3,7	7,5	10,3	12,1	15,9	19,6	12,1	6,5	2,8



По результатам проведенного анализа, относительно времени суток, можно сделать вывод, что наиболее аварийноопасным - является промежуток времени с 16:00 до 18:00 часов. В это время совершено почти 20 % от всех ДТП.

## РАСПРЕДЕЛЕНИЕ ДТП ПО РАЙОНАМ ГОРДА

Район	количество ДТП	доля, %
Балаклавский	11	10,3
Нахимовский	24	22,4
Гагаринский	32	29,9
Ленинский	39	36,4



По результату проведенного анализа наблюдается, что 39 % от всех ДТП совершены в Ленинском районе города. Стоит отметить, что данный район является центральным и через него проходят транспортные магистрали, соединяющие другие районы г. Севастополя.

Кроме этого, наблюдаются места, в которых совершены ДТП два и более раза:

### **Гагаринский район:**

- ул. Вакуленчука, 53 (перекресток с Фиолентовским шоссе) – причина ДТП – несоблюдение очередности проезда (из 2-х зафиксированных ДТП – одно с пострадавшими);

- перекресток ул. Вакуленчука – ул. Руднева («Тарелка») - причина ДТП – неправильный выбор дистанции, нарушение правил проезда пешеходного перехода (из 4-х зафиксированных ДТП – два с пострадавшими).

### **Ленинский район:**

- пр. Острякова – участок дороги от дома № 64 до дома № 80 - причина ДТП – неправильный выбор дистанции, нарушение правил проезда

пешеходного перехода, несоблюдение очередности проезда (из 5-ти зафиксированных ДТП – одно с пострадавшими);

- ул. Хрусталева, 173 - причина ДТП – нарушение правил проезда пешеходного перехода, нарушение правил перестроения (из 2-х зафиксированных ДТП – одно с пострадавшими);

- пл. Лазарева, 1 - причина ДТП – несоблюдение очередности проезда (из 2-х зафиксированных ДТП – оба без пострадавших).

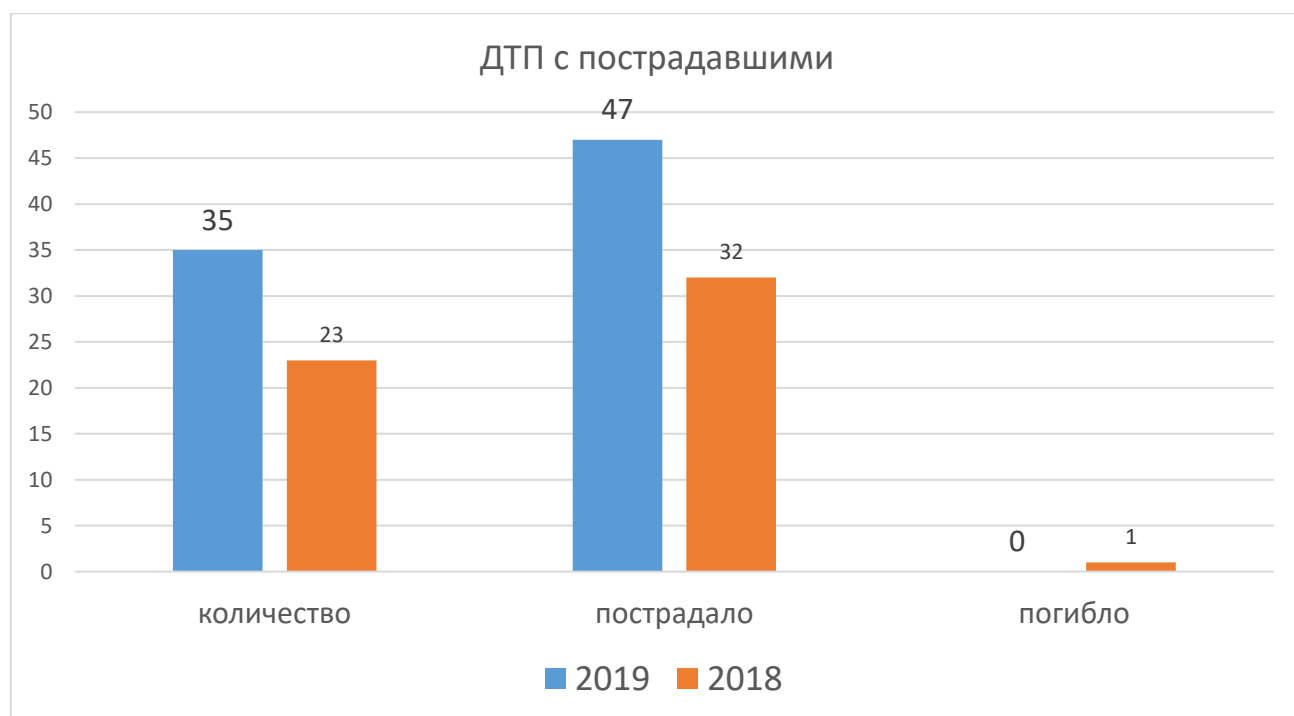
**Нахимовский район:**

- а/д Подъезд к поселку Кача от км 18 + 900 до км 20 + 200 - причина ДТП – несоблюдение очередности проезда и неправильный выбор безопасной скорости движения (из 2-х зафиксированных ДТП – оба с пострадавшими).

**ДТП С ПОСТРАДАВШИМИ**

За указанный период наблюдается рост количества ДТП с пострадавшими по сравнению с аналогичным периодом прошлого года, стоит отметить, что в течении 2019 года, ДТП со смертельным исходом по вине молодых водителей не зафиксировано:

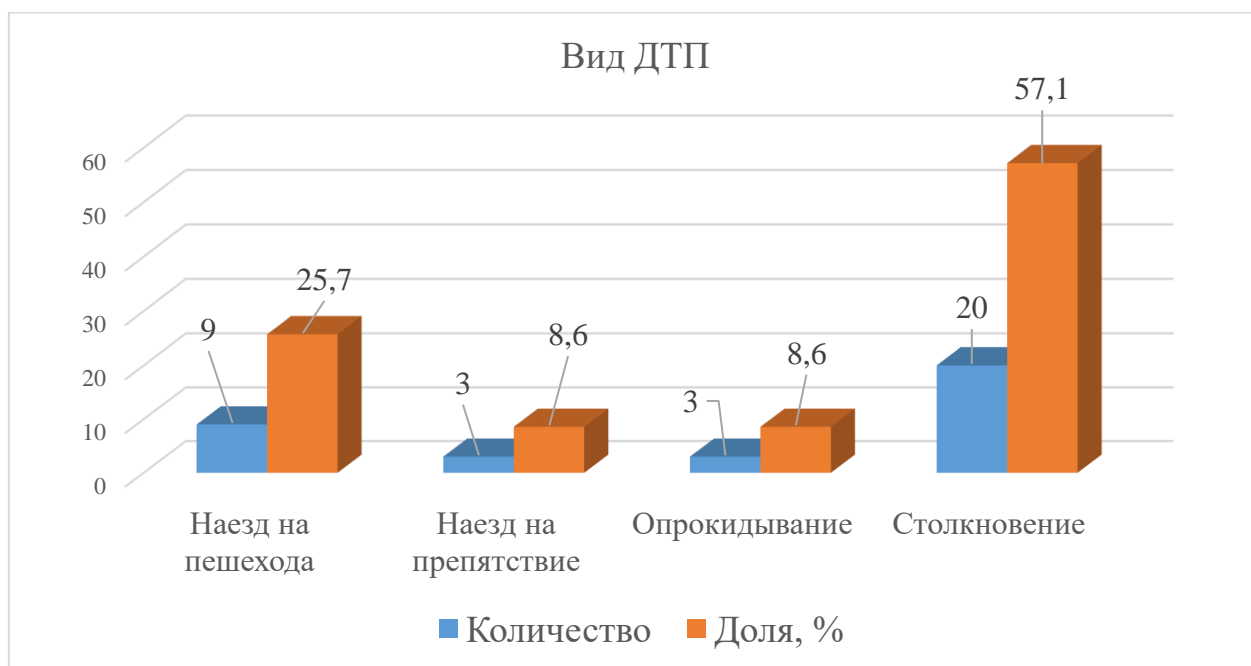
	Январь – Декабрь		
	2019	2018	± % к АППГ
Количество ДТП с пострадавшими	35	23	+52,2
ПОГИБЛО	0	1	-100
РАНЕНО	47	32	+46,9



## ВИДЫ ДТП

Основными видами ДТП с пострадавшими явились столкновение транспортных средств (57,1%) и наезд на пешеходов (25,7%)

Вид ДТП	Количество	Доля, %
Наезд на пешехода	9	25,7
Наезд на препятствие	3	8,6
Опрокидывание	3	8,6
Столкновение	20	57,1

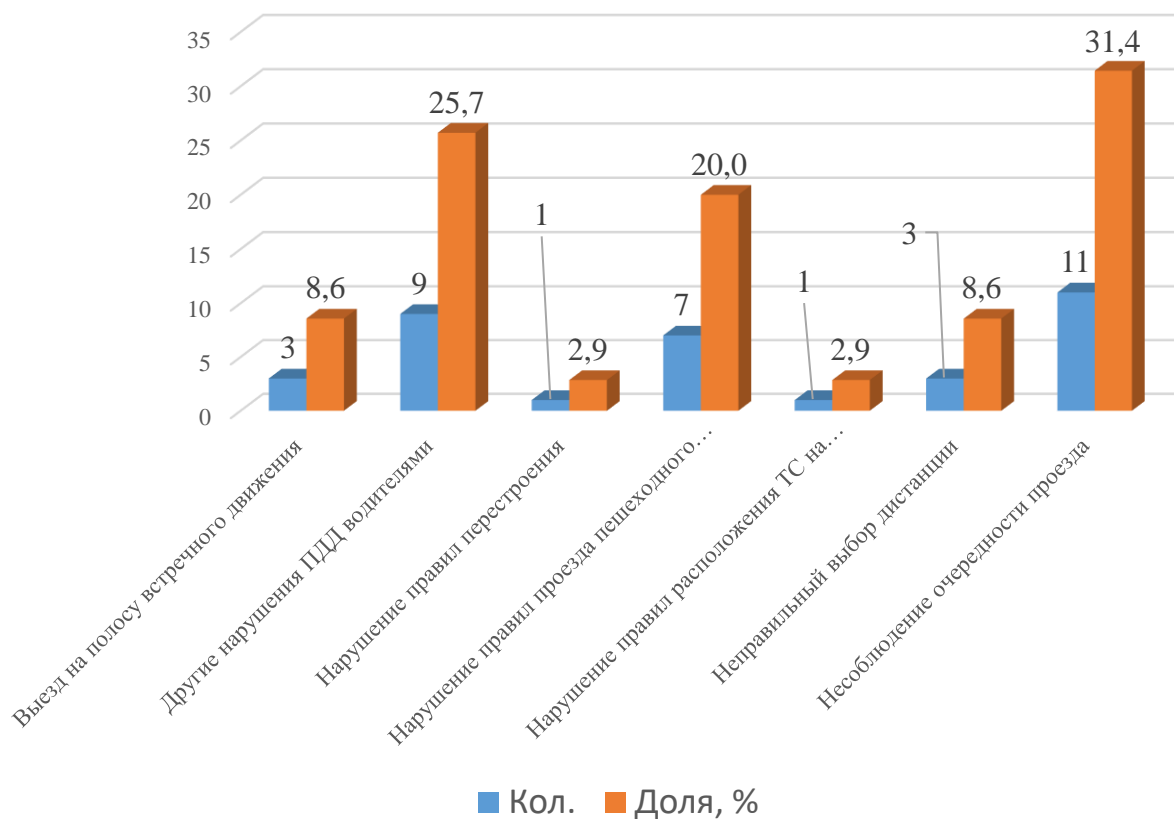


## НАРУШЕНИЯ ПДД, СТАВШИЕ ПРИЧИНАМИ ДТП

Основными причинами ДТП с пострадавшими явилось несоблюдение очередности проезда (31,4%) и нарушение правил проезда пешеходного перехода (20,0%).

Причины ДТП	Кол.	Доля, %
Выезд на полосу встречного движения	3	8,6
Другие нарушения ПДД водителями*	9	25,7
Нарушение правил перестроения	1	2,9
Нарушение правил проезда пешеходного перехода	7	20,0
Нарушение правил расположения ТС на проезжей части	1	2,9
Неправильный выбор дистанции	3	8,6
Несоблюдение очередности проезда	11	31,4

### Причины ДТП



\* Из-за других нарушений ПДД совершены следующие ДТП:

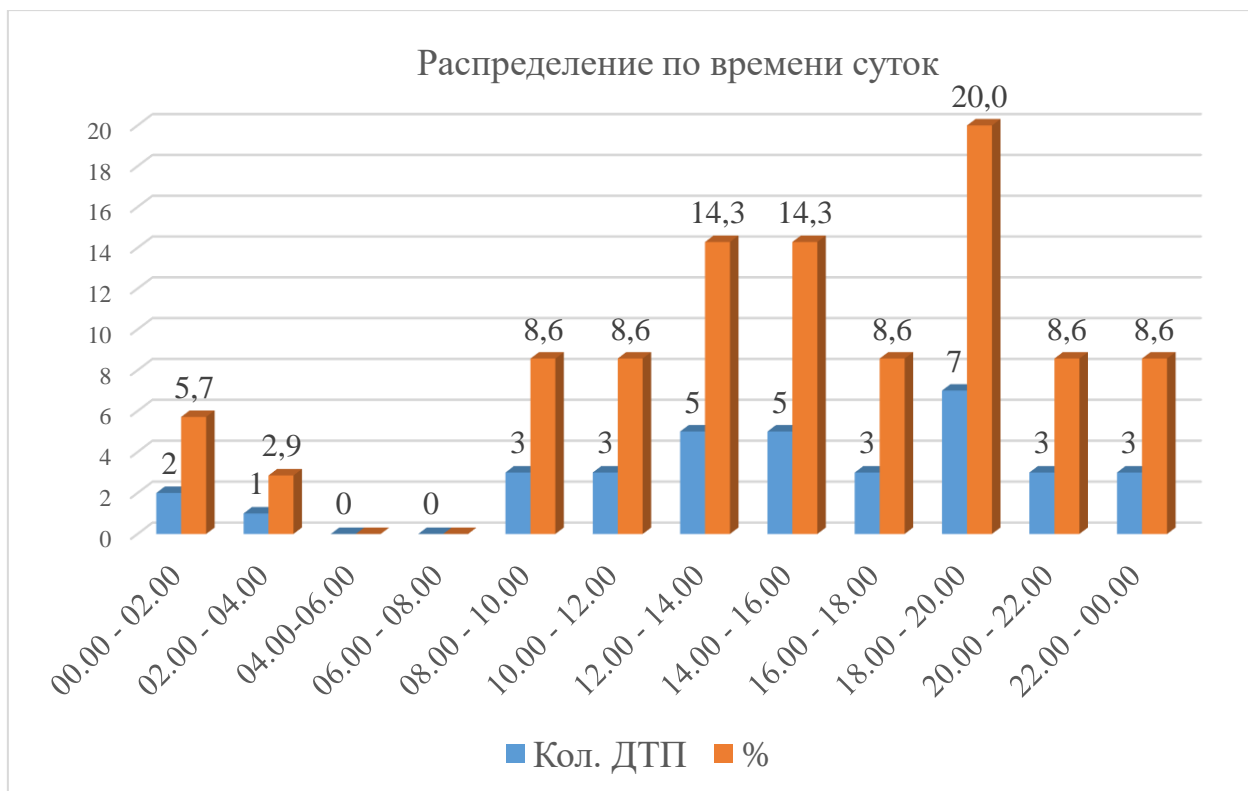
1. При управлении транспортным средством водитель на закруглении дороги выехал за пределы проезжей части на тротуар, где произвел наезд на пешехода. Сопутствующей причиной данного ДТП явилось управление транспортным средством в состоянии алкогольного опьянения.
2. Водитель произвел наезд на стоящее транспортное средство, в которое осуществлял посадку человек. С места ДТП указанный водитель скрылся.
3. В 7-ми случаях водители не приняли мер к снижению скорости вплоть до остановки транспортного средства при возникновении опасности для движения.

Сопутствующими причинами данных ДТП стали:

- в 1 случаях – оставление места ДТП;
- в 4 случаях – не соблюдение требований ОСАГО;
- в 1 – управление т/с в состоянии опьянения.

## РАСПРЕДЕЛЕНИЕ ДТП ПО ВРЕМЕНИ СУТОК

время суток	00.00 - 02.00	02.00 - 04.00	04.00- 06.00	06.00 - 08.00	08.00 - 10.00	10.00 - 12.00	12.00 - 14.00	14.00 - 16.00	16.00 - 18.00	18.00 - 20.00	20.00 - 22.00	22.00 - 00.00
Кол. ДТП	2	1	0	0	3	3	5	5	3	7	3	3
%	5,7	2,9	0,0	0,0	8,6	8,6	14,3	14,3	8,6	20,0	8,6	8,6

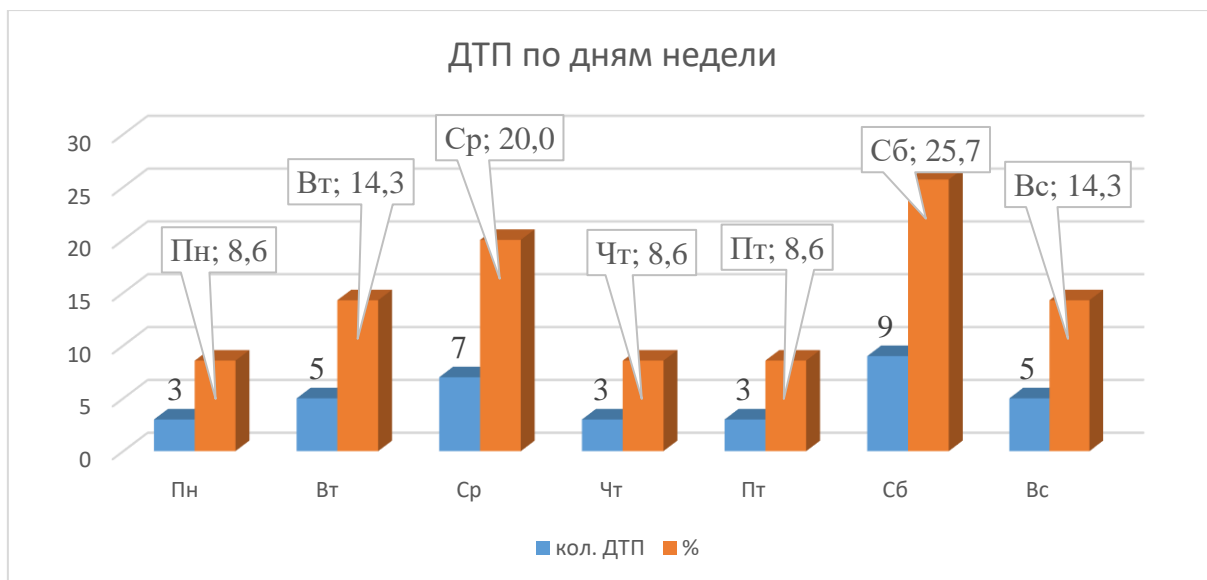


Самым аварийно-опасным временем суток явился период с 18:00 до 20:00 часов. В светлое время суток произошло 19 ДТП из 35.

## РАСПРЕДЕЛЕНИЕ ДТП ПО ДНЯМ НЕДЕЛИ

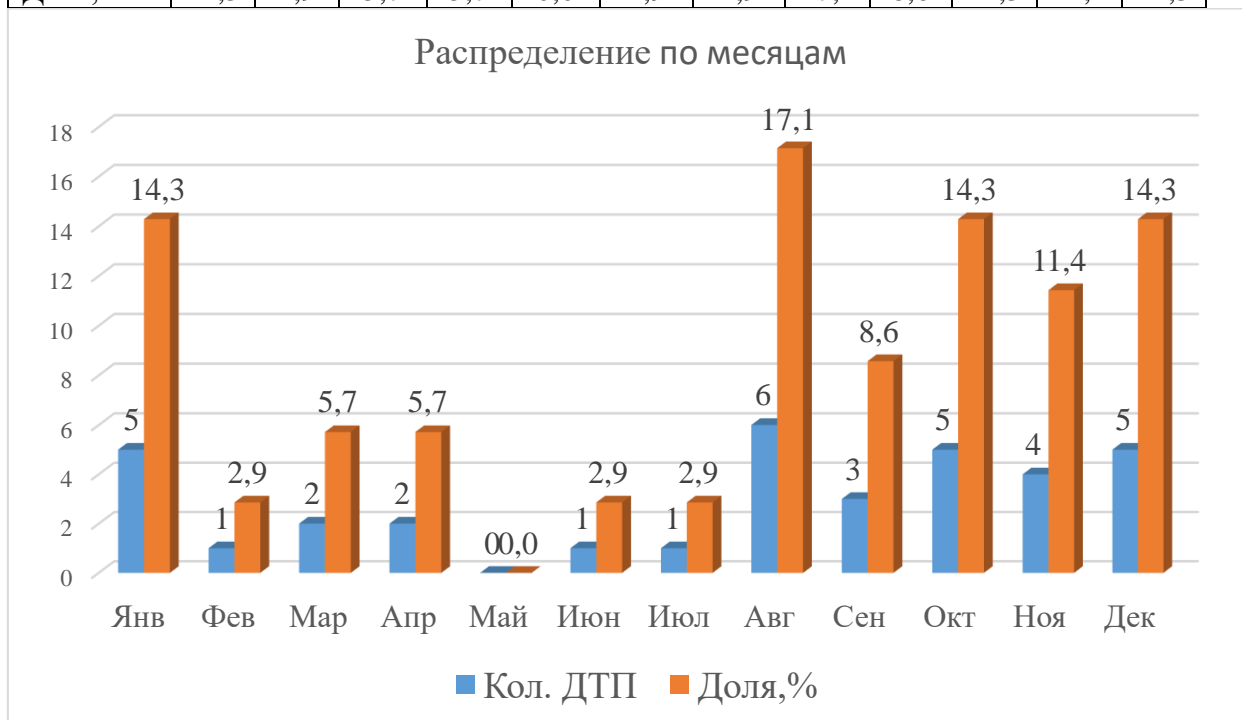
Анализируя показатель аварийности по дням недели видно, что наибольшее количество ДТП совершено в субботу в Балаклавском и Нахимовском районах города, в этот день произошло 9 происшествий, что составляет 25,7 % от общего их числа.

день недели	Пн	Вт	Ср	Чт	Пт	Сб	Вс
кол. ДТП	3	5	7	3	3	9	5
%	8,6	14,3	20,0	8,6	8,6	25,7	14,3



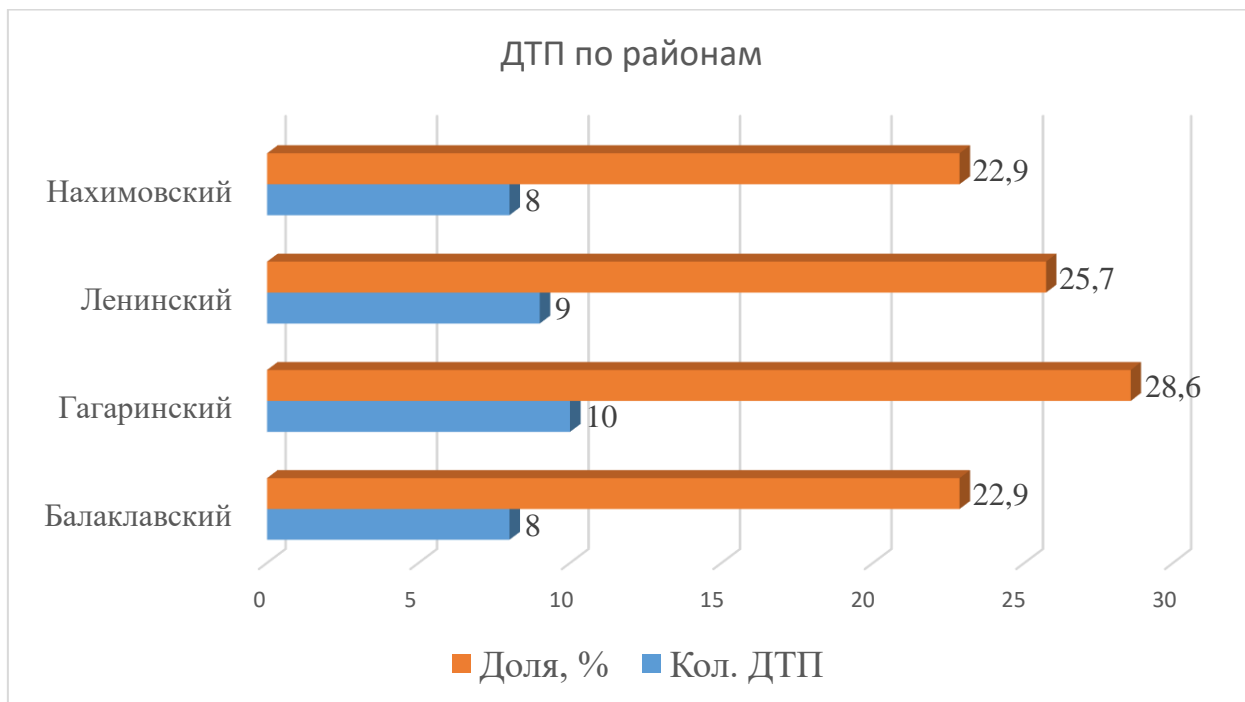
## РАСПРЕДЕЛЕНИЕ ДТП ПО МЕСЯЦАМ ГОДА

Месяц	Янв	Фев	Мар	Апр	Май	Июн	Июл	Авг	Сен	Окт	Ноя	Дек
Кол. ДТП	5	1	2	2	0	1	1	6	3	5	4	5
Доля, %	14,3	2,9	5,7	5,7	0,0	2,9	2,9	17,1	8,6	14,3	11,4	14,3



## ИНФОРМАЦИЯ О ДТП ПО РАЙОНАМ

Район	Кол. ДТП	Доля, %
Балаклавский	8	22,9
Гагаринский	10	28,6
Ленинский	9	25,7
Нахимовский	8	22,9



В ходе анализа установлено, что наибольшее количество ДТП за 2019 год совершено в Гагаринском районе города, этот показатель составил 28,6 % от их общего количества.

## ИНФОРМАЦИЯ О ДТП С ПОСТРАДАВШИМИ, СОВЕРШЕННЫХ ПО ВИНЕ ВЫПУСКНИКОВ ОБРАЗОВАТЕЛЬНЫХ УЧРЕЖДЕНИЙ Г. СЕВАСТОПОЛЯ

Из 35 зарегистрированных за 12 месяцев 2019 года ДТП с пострадавшими 30 было совершено выпускниками севастопольских «автошкол» (АППГ -18, +66,7 % ).

Автошкола	Кол-во выпускников, получивших ВУ в 2018, 2019 годах	Коэффициент на 100 выпускников	ДТП 2019	Доля, %	ДТП 2018	Доля, %	Динамика, %
Севтроллейбус	104	9,6	1	2,9	2	11,1	-50
ЧВМУ	131	7,6	1	2,9	0	0	100
Скай-Авто	290	6,9	2	5,7	2	11,1	0
КРАУК	159	6,3	1	2,9	0	0	100
ССА	568	5,3	3	8,6	3	16,7	0
ГСТК	942	5,3	5	14,3	4	22,2	25
Формула	832	4,8	4	11,4	0	0	400
Профессионал	251	4,0	1	2,9	0	0	100
Автодар	366	2,7	1	2,9	2	11,1	-50
Престиж	371	2,7	1	2,9	0	0	100
Север	431	2,3	1	2,9	1	5,6	0
Госавтошкола	3715	2,2	8	22,9	2	11,1	300
ЦЕНТР	550	1,8	1	2,9	1	5,6	0
Автолидер	109	0,0	0	0	1	5,6	-100



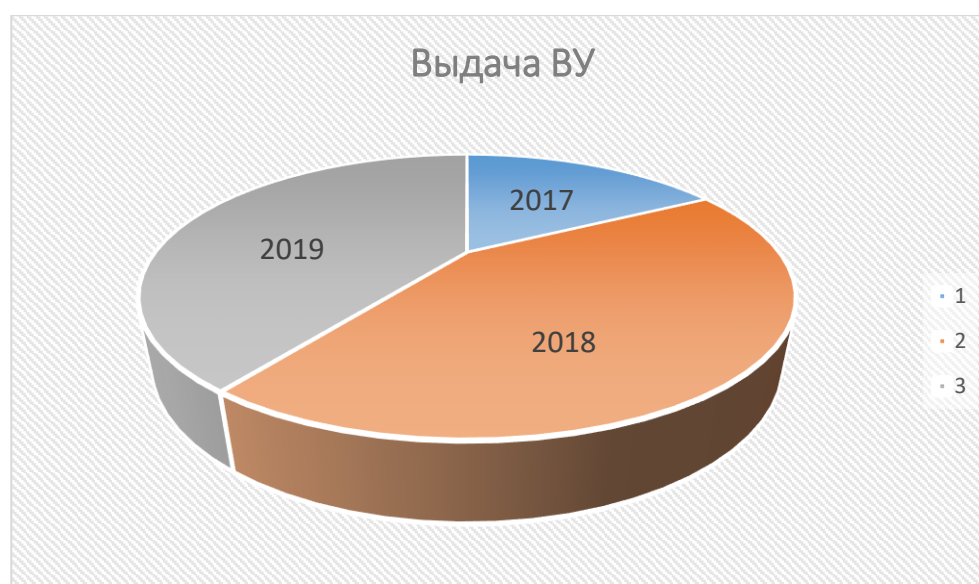


В состоянии опьянения за истекший период по вине выпускников севастопольских автошкол совершено 1 ДТП.

В ходе проведения анализа установлено что некоторые выпускники севастопольских автошкол, ставшие виновниками ДТП, проходили практическое обучение у одних и тех же мастеров производственного обучения.

## ИНФОРМАЦИЯ О ВОДИТЕЛЬСКИХ УДОСТОВЕРЕНИЯХ

Год выдачи ВУ	Кол. ВУ
2017	6
2018	15
2019	14



С целью снижения уровня аварийности предлагаем:

Руководителям образовательных учреждений:

1. С учетом роста аварийности по причине нарушений правил проезда пешеходных переходов, несоблюдения очередности проезда, несоблюдения дистанции и т.д., уделить особое внимание изучению соответствующих разделов правил дорожного движения и основ безопасного управления транспортными средствами с применением полученных теоретических знаний на практике.

2. Провести проверку объективности приема квалификационных экзаменов, уделив особое внимание экзамену по практическому вождению, в частности мастерами производственного обучения, чьи ученики неоднократно становились виновниками ДТП.

3. Рассмотреть вопрос об увеличении времени на обучение практическому вождению в условиях дорожного движения.

4. Довести указанный анализ к сведению обучающихся.